



- |                          |                  |                          |           |
|--------------------------|------------------|--------------------------|-----------|
| <input type="checkbox"/> | <i>EPA -5,4</i>  | <input type="checkbox"/> | <i>P</i>  |
| <input type="checkbox"/> | <i>EPA -6,8</i>  | <input type="checkbox"/> | <i>U</i>  |
| <input type="checkbox"/> | <i>EPA -8,4</i>  | <input type="checkbox"/> | <i>PU</i> |
| <input type="checkbox"/> | <i>EPA -7,0C</i> |                          |           |
| <input type="checkbox"/> | <i>EPA -8,6C</i> |                          |           |

## Электрический Проточный Водонагреватель



Прибор нельзя выбросить как обыкновенный мусор, его следует сдать в соответственный пункт приема электронных и электрических приборов для последующей утилизации. Соответственный способ утилизации ликвидирует возможное негативное влияние на окружающую среду. Для получения более подробной информации относительно утилизации этого изделия следует обратиться в соответственную региональную службу по утилизации или в магазин, в котором было приобретено изделие.

### ***Внимание!***

***Пуск прибора без предварительного удаления воздуха из системы может привести к аварии прибора и утере гарантии***

***смотри > Руководство по эксплуатации, стр.6, "Удаление воздуха"***

**Ознакомление с настоящим руководством по эксплуатации позволит правильно установить и использовать прибор, обеспечит его длительную безаварийную работу.**

Производитель оставляет за собой право внесения конструктивных изменений, которые посчитает необходимыми и которые не будут указаны в этом руководстве по эксплуатации, при этом главные характеристики изделия не изменятся.

**KOSPEL S.A. UL. OLCHOWA 1 75-136 KOSZALIN**

Многоканальный тел. +48 94 346 38 08

Отдел продажи тел. +48 94 346 04 32

Сервис тел. +48 94 346 04 19

e-mail: [info@kospel.pl](mailto:info@kospel.pl)

[serwis@kospel.pl](mailto:serwis@kospel.pl)

[www.kospel.pl](http://www.kospel.pl)

## Общие указания

**Устройство нельзя устанавливать во взрывоопасных помещениях, а также в помещениях с температурой окружающей среды ниже 0°C.**

## Технические данные

**Водонагреватель нельзя устанавливать непосредственно в зоне распыливания воды из излива душа.**

**Система выхода водонагревателя (смеситель, излив) действует как воздуховыпускная и не может быть подключена ни к какому устройству, кроме рекомендуемых производителем.**

Проточный водонагреватель типа EPA orus предназначен в основном для установки в ванных комнатах над ваннами или в душевых кабинах. Может быть установлен также над умывальником или мойкой посуды. Водонагреватель, изготовленный в версии умывальник - душ, позволяет совместить эти две потребительские функции.

На передней панели водонагревателя расположены два ручки регулировки. Нижняя ручка служит для включения расхода воды и регулировки величины протока. Верхняя ручка служит для установки температуры воды.

Проток воды через водонагреватель приводит к включению соответствующего уровня мощности.

Водонагреватель типа EPA		6,8y	8,4y	7,0 Cy	8,6 Cy
Номинальная мощность	кВт	6,8	8,4	7,0	8,6
Номинальное напряжение		220В~		380В 2N~	
Номинальный ток	А	30,9	38,2	18,4	22,6
Номинальное давление	МПа	0			
Давление воды в водопроводной сети	МПа	0,1 ÷ 0,6			
Степень защиты		IP25			
Производительность при приросте температуры на 30°C	л/мин	3,3	4,0	3,4	4,1
Габаритные размеры	мм	200 x 100 x 295			
Масса	кг	~2,3			
Номинальный ток выключателя макс. тока	А	33	40	20	25
Минимальное сечение проводов питания	мм <sup>2</sup>	3 x 4	3 x 6	3 x 2,5	
Максимальное сечение проводов питания	мм <sup>2</sup>	3 x 16			
Максимальный импеданс сети питания.	Ω	0,33	0,31		
Водные соединения		G1/2"			

у:

Р - версия для душевой кабины

U - версия для умывальника

PU - версия для умывальника и душевой кабины

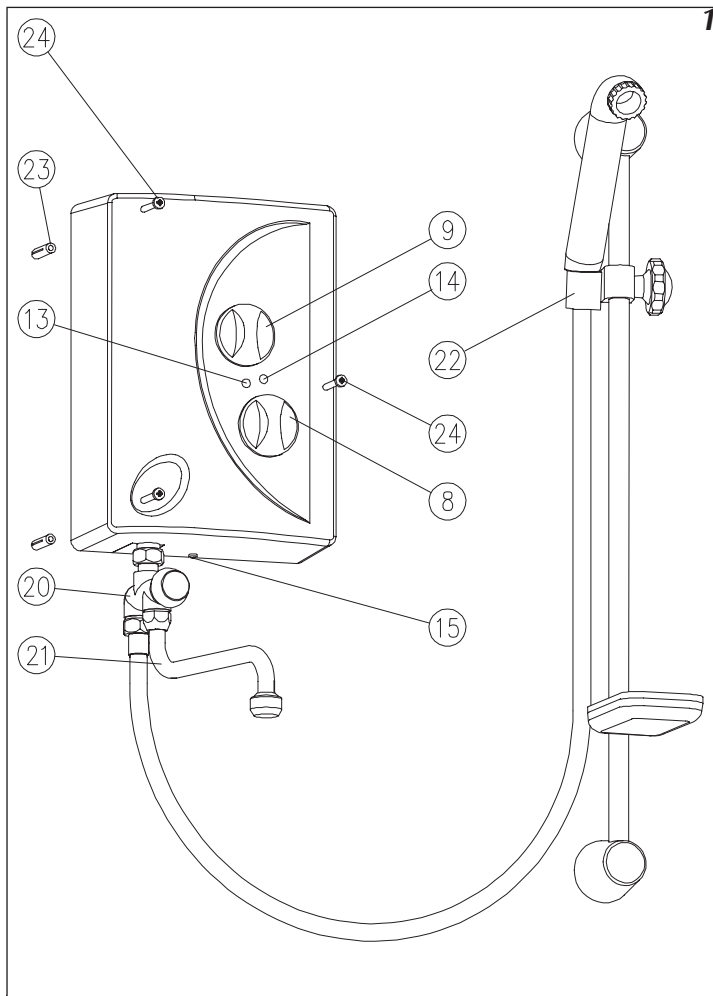
## Установка

**Все виды установочных работ должны производиться только после отключения воды и электрического питания.**

Рис.1 Вид водонагревателя

- [8] - ручка регулировки протока
- [9] - ручка регулировки температуры
- [13] - сетевой индикатор
- [14] - индикатор нагрева
- [15] - крепежные винты
- [20] - переключатель душумывальник
- [21] - излив
- [22] - душевой комплект
- [23] - дюбель
- [24] - шуруп

**Водонагреватель должен быть установлен на стене или другой плоской горизонтальной поверхности. В противном случае степень защиты не будет соответствовать IP x5.**



## 1 Рекомендации

- прибор подключать только к водопроводной трубе с холодной водой
- держатель душевой трубки должен быть установлен на одной стене с водонагревателем
- рекомендуется установить (перед входом в прибор) дополнительный отсечной кран и фильтр очистки воды

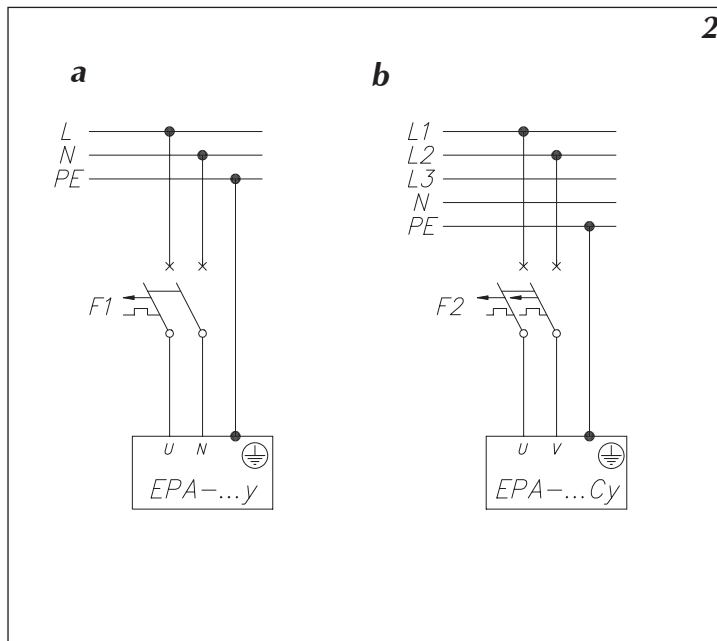
## Монтаж

1. Провести, согласно обязательным правилам, к месту установки водонагревателя электропитание.
2. К месту подключения воды (согласно шаблону) провести водопроводную сеть. Патрубок подсоединения к водонагревателю G1/2 должен находиться на расстоянии ~20 мм от стены.
3. В местах, обозначенных на шаблоне, просверлить отверстия и вставить в них дюбели [23].
4. Снять крышку водонагревателя: открутить три крепежных винта [15], снять крышку [5] (рис.3) с основания водонагревателя [4].
5. Прикрепить водонагреватель к стене, предварительно введя через отверстие [16] в осно-

Рис.2 Подключение водонагревателя

а) к однофазной электросети  
б) к трехфазной электросети

- L - фазный провод
- L1 - фазный провод 1
- L2 - фазный провод 2
- L3 - фазный провод 3
- N - нейтральный провод
- PE - защитный провод
- F1 - однополюсный сетевой выключатель
- F2 - двухполюсный сетевой выключатель



Водонагреватель необходимо обязательно заземлить или занулить.

**Подключение водонагревателя к электросети, а также проверку эффективности защитных мер от поражения электрическим током должен выполнить электрик, имеющий допуск на выполнение такого вида работ.**

6. Подключить кабель электропитания к планке подключений [11].
7. Подключить водонагреватель к сети водопровода - использовать патрубки [6] (рис.3) и сетчатый фильтр [12].
8. В зависимости от версии водонагревателя установить: смеситель [20], излив [21], душевой комплект [22].
9. Открыть разбор воды и проверить герметичность соединений.
10. Надеть крышку [5] (обратить внимание на положение ручек [8] и [9]) и закрепить ее винтами.
11. Удалить воздух из проводки водонагревателя (см.стр.6 - Удаление воздуха)
12. Включить электропитание, [11].

## Удаление воздуха

*Процедуру удаления воздуха проводить каждый раз после перебоя в подаче воды.*

*Неудаление воздуха может привести к поломке водонагревателя.*

## Эксплуатация

1. Выключить электропитание водонагревателя
2. Включить разбор воды с целью удаления воздуха из водной проводки водонагревателя (около 15 - 30 сек) до момента получения равномерной струи воды на выходе.
3. Закрыть проток воды.
4. Включить электропитание водонагревателя.

Водонагреватель включается автоматически после достижения соответственной величины протока воды. При установке ручки регулировки температуры [9] в крайнее левое положение, вода из водонагревателя будет течь всегда холодная. При установке ручки регулировки температуры в крайнее правое положение можем получить максимально возможную температуру воды. В зависимости от величины протока воды и установки ручки температуры включается необходимая мощность нагрева воды.

Рабочее состояние водонагревателя сигнализируют индикаторы [13] и [14]. Зеленый индикатор [13] сигнализирует о подключении водонагревателя к электросети (водонагреватель готов к работе).

Красный индикатор [14] сигнализирует о включении нагрева. Пульсирование индикатора обозначает, что установленный прирост температуры невозможно получить из-за чрезмерного протока воды. Для получения необходимой температуры следует уменьшить проток воды.

## Техническое обслуживание

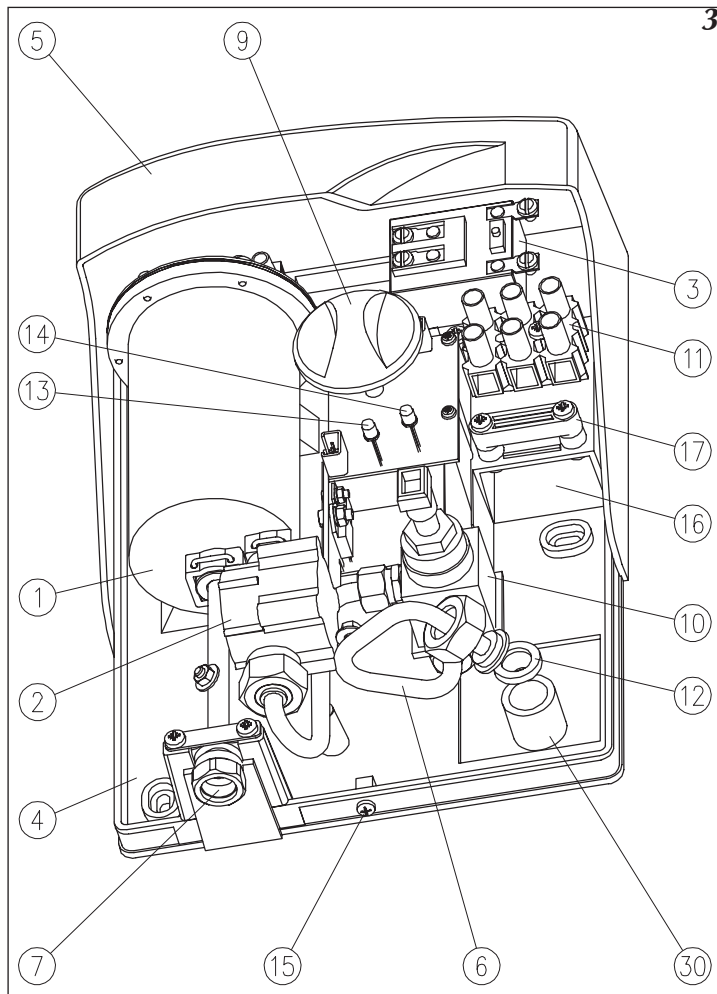
*Необходимо регулярно производить очистку душевой трубки от образующихся в ней осадков.*

Для обеспечения правильной и долговечной эксплуатации водонагревателя следует периодически проводить очистку сетчатого водного фильтра после ремонтов водной проводки, при сильном загрязнении воды или по истечении года эксплуатации. Очистку фильтра потребитель должен провести сам (не подлежит гарантии).

Во время пользования душем в отверстиях душевой трубки может оседать накипь. Чтобы обеспечить правильную и комфортабельную работу устройства, следует регулярно чистить душевую трубку (раскрутив ее предварительно), удаляя осадки при помощи твердой щетки и соответствующих моющих средств.

Рис.3 Устройство водонагревателя

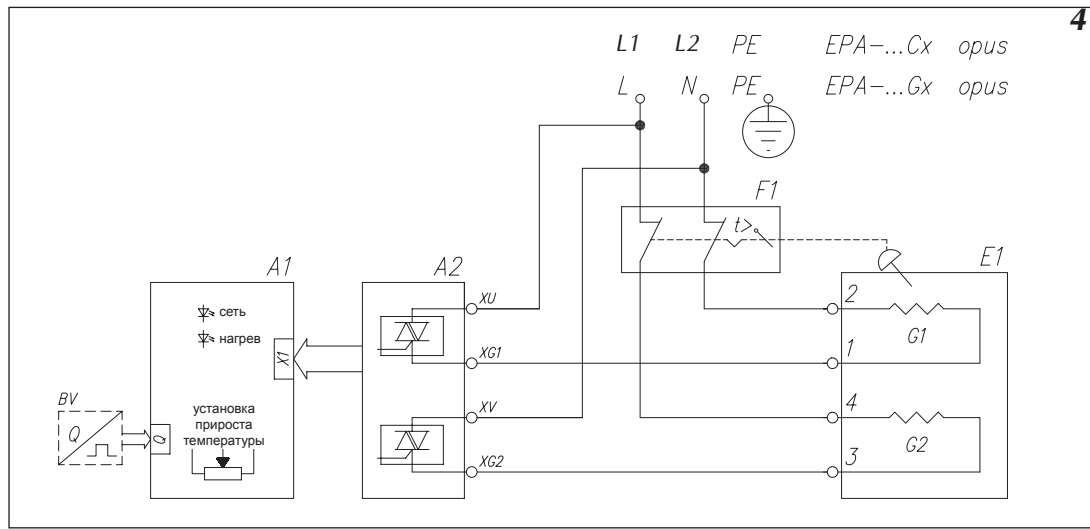
- [1] - нагревательный узел
- [2] - датчик протока
- [3] - термический выключатель
- [4] - основание
- [5] - крышка
- [6] - патрубок входа
- [7] - патрубок выхода - горячая вода
- [9] - ручка регулировки температуры
- [10] - регулятор потока
- [11] - планка подключений
- [12] - сетчатый фильтр
- [13] - сетевой индикатор (зеленый)
- [14] - индикатор нагрева (красный)
- [15] - крепежные винты
- [16] - отверстие для введения кабеля питания
- [17] - зажим
- [30] - патрубок



Термический выключатель [3] предохраняет водонагреватель от перегрева. После его срабатывания проток воды не включает водонагреватель - необходимо обратиться в сервисный центр.

Рис.4 Принципиальная схема

- A1 - микропроцессор управления
- A2 - узел мощности
- E1 - нагревательный узел
- F1 - термический выключатель
- BV - датчик протока



## Неправильная работа устройства

В случае если водонагреватель не греет воду, следует проверить возможные причины неисправности:

- неисправность сети электропитания
- недостаточный проток воды через водонагреватель (загрязнена проводка - сетчатый фильтр [12])
- вороток установки температуры находится в крайнем левом положении

Устранение вышеназванных причин неправильной работы водонагревателя не входит в перечень работ гарантийного ремонта.

В случае аварии (ни одна из вышеназванных причин не обнаружена) нужно обратиться в сервисный центр для устранения неисправности



## Комплект поставки

	Версия для душевой кабины	Версия для умывальника	Версия для умывальника и душевой кабины
	P	U	PU
Водонагреватель EPA orus	1 шт.	1 шт.	1 шт.
Прокладка с сетчатым фильтром	1 шт.	1 шт.	1 шт.
Винты с колышками	3 кпл	3 кпл.	3 кпл.
Излив	-	1 кпл.	1 кпл.
Душевой комплект	1 кпл.	-	1 кпл.
Смеситель излив - душ	-	-	1 шт.

## Условия гарантии

**Лица с ограниченными физическими, психическими или умственными возможностями или не имеющие навыков и знаний, касающихся этого прибора, не должны эксплуатировать это устройство если не находятся под контролем ответственных за их безопасность или не прошли инструктаж на тему обслуживания этого прибора.**

**Следует следить, чтобы дети не игрались с этим прибором.**

1. Предприятие изготовитель KOSPEL S.A. г. Кошалин гарантирует покупателю-пользователю безотказную работу устройства в течении 12 месяцев со дня его продажи (но не более 24 месяцев от даты выпуска).
2. Покупатель-пользователь под угрозой потери гарантийных прав обязан поручить установку водонагревателя специализированному обслуживающему предприятию.
3. В случае обнаружения неисправности покупатель-пользователь обязан доставить устройство в уполномоченный сервисный центр за свой счёт.
4. Изготовитель несёт гарантийную ответственность только тогда, когда неисправность возникла вследствие производственного дефекта.
5. Изготовитель оставляет за собой право выбора: устранить дефект или доставить новое устройство.
6. Гарантийный ремонт в уполномоченном сервисном центре осуществляется бесплатно.
7. Изготовитель обязуется осуществить гарантийный ремонт в течении 14 дней от даты доставки неисправного устройства в уполномоченный сервисный центр, при наличии запасных частей на складе сервисного центра. В случае отсутствия необходимых для ремонта запасных частей на складе, сервисный центр немедленно производит заказ необходимых запчастей и устраняет неисправность в течение 1 рабочего дня с момента их получения, но не более чем 21 дня с момента обращения потребителя в сервисный центр.
8. Гарантийный срок продлевается на отрезок времени, в течении которого покупатель-пользователь не мог пользоваться изделием вследствие производственного дефекта.
9. В случае замены неисправного водонагревателя на новый, гарантийный срок отсчитывается сначала.
10. Не заполненный гарантийный талон исключает выполнение гарантийных обязательств. Допускается требование гарантийных обязательств на основании документа покупки изделия.
11. Гарантия не распространяется на:
  - повреждения, вызванные несоблюдением правил установки и эксплуатации водонагревателя, содержащихся в инструкции по обслуживанию;
  - механические повреждения
  - повреждения, вызванные замерзанием воды;
  - повреждения, вызванные отложением накипи на нагревательных элементах водонагревателя;
  - повреждения, вызванные вмешательством неуполномоченных лиц;
  - повреждения, вызванные эксплуатацией в помещениях, где температура опускается ниже 0°C.



# Карта гарантии

Электрический проточный  
водонагреватель  
тип ERA orus

дата продажи:

печать и подпись продавца

печать и подпись подрядчика  
электропроводки:

Незаполненная карта гарантии  
считается недействительной

Дата продажи:	Подпись клиента	Дата продажи:	Подпись клиента
Список замененных деталей - ERA ③ - - - -		Список замененных деталей: - ERA ① - - - -	
Дата проведения ремонта			Дата проведения ремонта
Дата проведения ремонта			Дата проведения ремонта
Список замененных деталей - ERA ④ - - - -		Список замененных деталей - ERA ② - - - -	
Дата продажи:	Подпись клиента	Дата продажи:	Подпись клиента





электрические проточные  
водонагреватели

электрические  
отопительные котлы